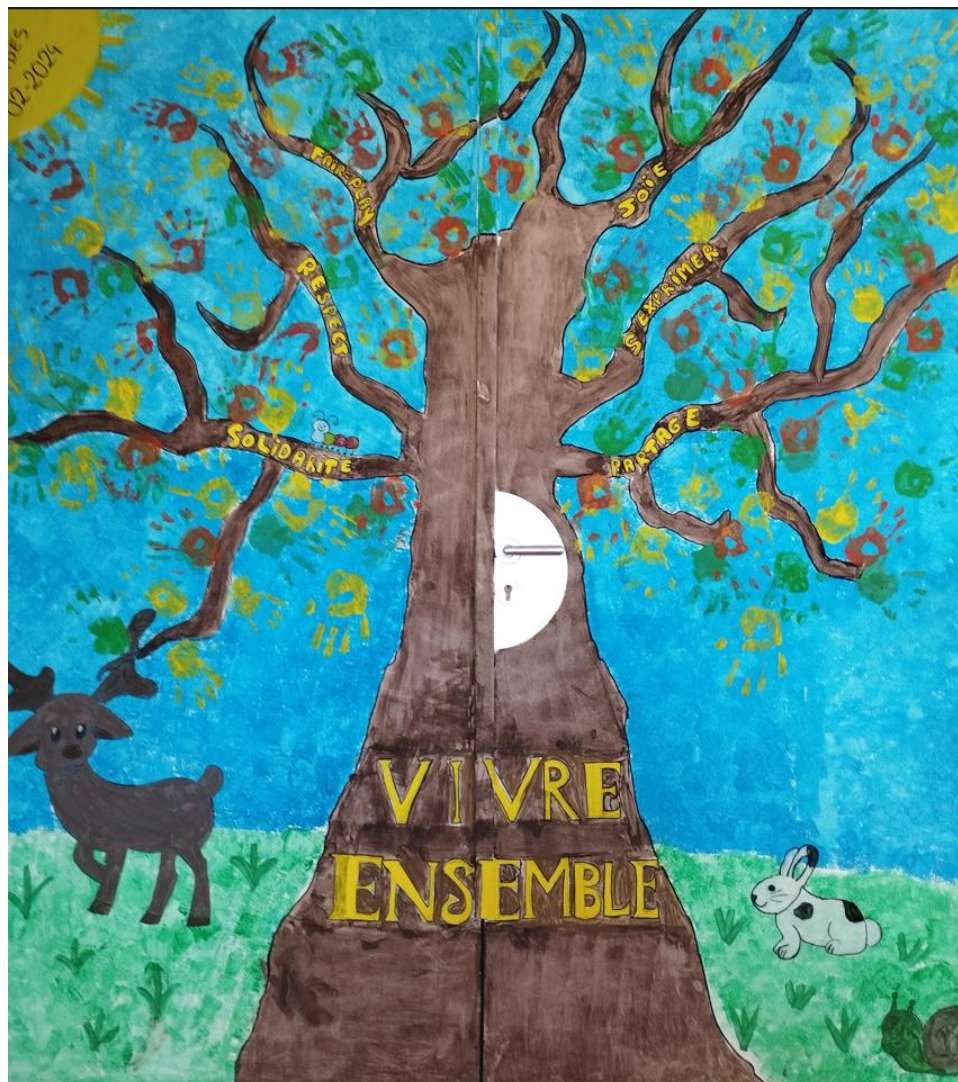


PROJET PÉDAGOGIQUE 2024/2025



ALAE DU GROUPE SCOLAIRE DE CRUSCADES

8 rue du muscat
11200 Cruscades
www.cruscades.fr

Sommaire

1/ Présentation de l'accueil

a) La structure

- L'école
- Les locaux

b) L'équipe d'animation

- Composition de l'équipe
- Rôle et mission

c) Public accueilli

2/ Les objectifs pédagogiques

a) Objectifs généraux

b) Moyens mis en place

3/Organisation

a) Démarches pédagogiques

b) Règles de vie

c) Fonction sanitaire

d) Les temps d'animations

- Accueil du matin
- Le temps de midi
- Accueil du soir

e) Entretien

- La cuisine et le réfectoire
- Les locaux

4/ Évaluation

- évaluation de la satisfaction des enfants
- évaluation de la satisfaction des parents
- évaluation des objectifs

5/Conclusion

1/ Présentation de l'accueil

a) la structure

L'école

Le Groupe Scolaire de Cruscades a ouvert ses portes en 2010 et accueille environ une centaine d'enfants de la maternelle au CM2.

Les locaux

La structure d'accueil comprend :

- une garderie qui est un lieu d'accueil pour les enfants inscrits au service périscolaire (matin, midi, soir). Dans cet espace, on retrouve un coin lecture avec des canapés, des jeux de société et de nombreuses autres activités (peinture, pâte à modeler, coloriages, dessins...)
- deux cours extérieures dont une équipée de deux paniers de basket
- une cuisine
- un algéco pouvant servir de salle d'activités
- un réfectoire ayant une capacité d'accueil de 50 enfants
- des sanitaires séparés pour filles et garçons côté primaire
- des sanitaires mixtes côté maternelle
- une réserve dans laquelle est entreposé tout le matériel sportif.

b) L'équipe d'animation

Composition de l'équipe

L'équipe d'animation se compose de quatre personnes :

Le directeur, Lacroix Jonathan titulaire du BPJEPS option loisirs tout public ainsi que de 3 animatrices :

- une animatrice stagiaire BAFA
- une animatrice titulaire du CAP petite enfance
- une animatrice titulaire du BAFA et du CAP petite enfance

Il est à noter que parmi cette équipe d'animation, 2 des animatrices sont les ATSEM des classes de maternelle.

Rôles et fonctions

Le directeur :

Fonctions :

- Élaborer le projet pédagogique en accord avec les objectifs de la Municipalité
- Élaborer le règlement intérieur et veiller à son application après validation du Conseil Municipal
- Entretenir et développer les relations avec les associations du territoire
- Entretenir et développer les relations avec l'équipe enseignante
- Informer, communiquer auprès des publics et susciter leur participation
- Être garant de la sécurité physique, morale et affective des enfants
- Coordonner l'équipe d'animation

- Définir les besoins en matériel et passer les commandes
- Assurer le respect des normes d'hygiène et de sécurité
- Gérer les présences et les absences des enfants
- Établir les dossiers et documents partenariaux (CAF, DDCSPP...)
- Formuler des avis sur le recrutement
- Gérer les plannings des animateurs
- Gérer les absences du personnel
- Accompagner, évaluer et valider les sessions des stagiaires
- Mise à jour des documents imposés par la réglementation

Rôles :

- Dialoguer avec les familles et les enfants
- Organiser la gestion des locaux, espace et matériel
- Aménager les espaces d'activité
- Repérer et réguler les conflits
- Animer des réunions d'équipes
- Accompagner les animateurs dans le choix et la mise en place des animations
- Animer, construire et maintenir la dynamique du groupe
- Assurer la coordination famille - ALAE - mairie
- Réaliser des supports de communication
- Mettre en valeur les projets et les activités
- Se montrer bienveillant, souriant et accueillant envers les enfants et les familles

Les animateurs :

Fonctions :

- Être garant de la sécurité morale, physique et affective des enfants.
- Veiller à l'application du règlement intérieur.
- Proposer et adapter les animations en lien avec le projet pédagogique.
- Être responsable du groupe d'enfants, il doit adapter les activités à leur âge.
- Permettre aux enfants de découvrir et d'expérimenter des jeux, des activités adaptées à leur âge.
- Assurer l'entretien des locaux
- Assurer le service des repas en cantine
- Veiller à une bonne hygiène corporelle des enfants

Rôles :

- Respecter les enfants en tant qu'individu à part entière
- Prendre en compte les besoins et le rythme de vie de l'enfant
- Écouter les enfants, faciliter les échanges et répondre à leurs demandes
- Se montrer bienveillant, souriant et accueillant envers les enfants et les familles

c) Public accueilli :

Les enfants présents ont entre 3 et 11 ans.

Le nombre d'enfants varie en fonction des périodes. En moyenne, nous comptabilisons entre 10 – 20 enfants sur la garderie du matin, entre 30 – 48 enfants sur le temps de cantine et entre 15 – 30 enfants sur la garderie du soir.

2/ Les objectifs pédagogiques

a) Objectifs généraux :

Se basant sur le projet éducatif de la commune de Cruscades, l'équipe pédagogique a décidé de travailler autour de quatre objectifs généraux :

- Favoriser le vivre ensemble
- Développer l'autonomie
- Permettre aux enfants d'être acteur du fonctionnement de l'ALAE
- Favoriser la curiosité et la créativité

b) Moyens mis en place

Objectifs Généraux	Moyens mis en place
Favoriser le vivre ensemble	<ul style="list-style-type: none">- Mettre en place des règles de vie et permettre aux enfants de comprendre en quoi elles sont importantes pour soi et pour le groupe- Mettre en place des animations impliquant de la coopération- Éviter les chefs d'équipes et créer des équipes mixtes en termes d'affinités.
Développer l'autonomie	<ul style="list-style-type: none">- Mettre en place des chefs de tables à la cantine (sur la base du volontariat) organisant le débarrassage et le nettoyage des tables- Accompagner l'enfant vers la propreté pour les plus petits
Permettre aux enfants d'être acteur du fonctionnement de l'ALAE	<ul style="list-style-type: none">- Création d'une boîte à idées- Mettre en place des temps de discussions avec les enfants et prendre en compte leurs remarques.
Favoriser la curiosité et la créativité	<ul style="list-style-type: none">- Mettre en place des animations permettant la découverte culturelle, artistique ou sportive- Faire en sorte que les enfants goûtent à tous les aliments.

3/ Organisation :

a) Démarche pédagogique

L'accueil périscolaire donne la possibilité de vivre des temps de découverte de soi et des autres, dans un contexte de détente. Les temps de loisirs participent à l'éducation des enfants et leur offrent la possibilité de s'approprier un environnement, des expériences. Il s'agit pour chaque enfant de favoriser sa créativité, sa prise de responsabilité avec la pratique d'activité de qualité et de développer son autonomie par l'acquisition de repères dans un paysage complexifié et d'affirmer son esprit critique. La vie en communauté est un apprentissage qui s'inscrit dans le temps selon l'âge, l'expérience et l'environnement de l'enfant.

Conscient que les enfants sont à l'école et sont sollicités toute la journée, nous essayons de mettre en place quatre « espaces » dans lesquels l'enfant pourra se positionner en fonction de ses besoins et de ses envies : un espace jeux libres au calme à l'intérieur (jeux de société, dessins...), un espace jeux

libres en extérieur (quand le temps le permet), un espace animation sportive et un dernier espace activité manuelle.

Nous ne mettons pas en place de thème, mais l'idée est de réaliser des animations en lien avec les différents projets scolaires en concertation avec l'équipe enseignante (exemples : création de support de communication pour les projets de l'école, animation en lien avec les sorties scolaires...)

b) Règles de vie

A ne pas confondre avec le règlement intérieur, les règles de vie sont indispensables pour fixer le cadre d'accueil donnant aux enfants des repères. Elles leur permettent de s'approprier les lieux tout en respectant ces règles.

Les règles de vie sont établies en début d'année scolaire avec les enfants pour la cantine et la garderie. Elles sont ensuite affichées et signées par tous les enfants. Les règles peuvent évoluer en cours d'année.

Ces règles ne sont pas des interdictions mais une manière de faire, permettant ainsi un bon fonctionnement, facilitant la vie de groupe et permettant à l'individu de trouver sa place au sein du groupe.

c) Fonction Sanitaire

Une boîte à pharmacie fermant à clé se situe dans le placard de la garderie.

Toute intervention sanitaire effectuée sur un enfant (soigner, consoler, rassurer) doit être faite avec les gestes et protocoles appropriés.

- L'animateur qui effectue les soins prévient l'adulte le plus proche de son poste, s'il doit prévenir les pompiers. Il devra dans le même temps prévenir le responsable de l'enfant concerné.

- Un registre est mis en place pour consigner les soins donnés aux enfants. Toute intervention doit être reportée sur le cahier d'infirmier.

- Les fiches de renseignements (dossiers d'inscriptions, fiches sanitaires) répertoriées par classe et par ordre alphabétique, sont à la disposition de l'équipe s'il est nécessaire de prévenir les parents, les pompiers.

d) Les temps d'animations

Accueil du matin

L'accueil du matin se fait dans la garderie de 7h30 à 8h20, les enfants sont accueillis par le directeur et une animatrice. Le temps du matin est un temps de jeux libres, calme où les enfants peuvent se servir du matériel mis à disposition dans l'ALAE. C'est également un temps de discussions et de partage.

Le temps de midi

Le temps de midi se déroule de 12h à 13h50. Toute l'équipe d'animation est présente sur ce temps.

Les animateurs vont chercher les enfants inscrits en cantine dans leur classe respective.

Une fois les enfants installés dans le réfectoire, nous faisons l'appel.

Le repas est servi de 12h à 13h. Un animateur s'occupe de servir les enfants de moins de 6 ans et de les accompagner pendant le repas, pendant que deux autres animateurs sont auprès des plus de 6 ans qui sont beaucoup plus nombreux. Un quatrième animateur gère la préparation des plats, de la prise

de température à la plonge, il peut également être sollicité en renfort lors du service quand c'est nécessaire. Durant le temps de cantine, les animateurs assurent le service et ne mangent pas avec les enfants.

Pour les plus de 6 ans, les enfants sont répartis par table de 6 maximum. Ils doivent élire de la manière dont ils le souhaitent, un chef de table qui organisera le débarrassage et le nettoyage des tables et qui sera chargé de remplir les carafes. Si les enfants n'arrivent pas à se mettre d'accord pour élire leur chef de table, les animateurs interviendront.

Les moins de 6 ans sont répartis sur deux tables, une pour les petites et moyennes sections et une pour les grandes sections. A la fin du repas, un animateur s'occupe uniquement des maternelles pour les débarbouiller, leur laver les mains et les accompagner aux toilettes.

A la fin du repas, nous demandons l'avis des enfants sur ce qu'ils ont aimé ou non. Un retour est fait à la cuisine centrale chaque semaine.

Une attention particulière est demandée aux animateurs lors de la présence d'enfants dont l'état de santé nécessite un Projet d'Accueil Individualisé (PAI). Certains PAI pourront venir avec un « panier repas » et ne doivent en aucun cas manger autre chose que ce qui est fourni par les parents.

Les repas préparés par les familles dans le cadre d'un PAI sont stockés dans un frigo à part et réchauffés au micro-onde. La température du repas est prise le matin lors de la réception de ce dernier. Le repas ne pourra pas être servi à l'enfant si la température est supérieure à 6°C lors de la réception.

Les animations du temps de midi

Au début du repas, un animateur annonce les activités du jour et les inscriptions se font à la fin du repas laissant le temps de la réflexion aux enfants. Les enfants ont donc le choix de s'inscrire pour : une activité sportive, une activité manuelle, jeux libres calmes à l'intérieur, jeux libres en extérieur. Les activités se déroulent de 13h à 13h50.

Des projets à la semaine sont proposés deux fois par période (création de fresque géante, décoration de la cantine, fabrication de Mr Carnaval...)

En cas de pluie, 3 activités en intérieur sont proposées, dans 3 salles différentes, plus un espace jeux libres dans la garderie.

Concernant les moins de 6 ans, lorsque c'est possible, ils participent aux activités manuelles et une partie de chaque projet leur est réservée. En dehors de ces projets, une à deux activités spécifiques leur sont proposées chaque semaine (activités manuelles ou petits jeux) en fonction du nombre d'enfants de maternelles présents. Hors animations, un espace dans la garderie est mis en place pour les petits dans lequel on trouve des voitures, des légos, des puzzles, une dinette, etc...

Le temps du soir

Le temps du soir se déroule de 16h30 à 18h30.

A 16h30, les animateurs vont chercher les enfants dans leurs classes respectives et se dirigent vers la garderie pour le goûter (le goûter peut également se faire dans la cour lorsque le temps le permet).

Nous faisons l'appel pendant le goûter.

Une fois le goûter terminé, les papiers jetés et la boîte à goûter rangée, les enfants ont le choix entre l'espace intérieur avec du matériel à disposition ou jouer à l'extérieur.

Les départs se faisant tout au long des 2 heures, il est difficile de mettre en place des animations, nous optons donc pour des petits jeux (balle aux prisonniers, foot, jeux de société...).

e) Entretien :

Cuisine et réfectoire

Les repas sont livrés en liaison froide par la société ELIOR. La cuisine centrale garde un repas témoin des plats livrés. Un échantillon des fromages est conservé pendant 1 semaine au réfrigérateur ainsi que les étiquettes de tous les produits consommés par les enfants.

C'est le directeur qui réceptionne les repas et vérifie les quantités.

Les températures des frigos sont prises et notées tous les matins.

La préparation des repas se déroule de 11h à 12h. Le personnel se doit de respecter le temps de chauffe. Les températures des plats sont prises à la sortie du four, notées et conservées.

Toute la cuisine et le réfectoire sont nettoyés après chaque service. Un nettoyage plus approfondi est réalisé durant les vacances scolaires.

Les locaux

Tous les locaux de l'ALAE ainsi que les sanitaires sont nettoyés chaque jour.

Un ménage plus approfondi est réalisé durant les vacances scolaires.

4/ Évaluation

Évaluation de la satisfaction des enfants

L'évaluation s'effectue quotidiennement auprès des enfants. Chaque activité se termine par un temps de discussion permettant à chaque enfant d'exprimer son ressenti.

Un indicateur de satisfaction de leur journée se situe dans la garderie. Les enfants se placent sous le soleil si la journée a été parfaite, sous le ciel nuageux si c'était « juste » bien et sous l'orage, si la journée ne s'est pas bien passée. Ce vote permet d'améliorer nos animations et d'affiner nos pratiques, notre organisation, nos activités pour répondre à la satisfaction du plus grand nombre en cohérence avec nos valeurs éducatives.

Évaluation de la satisfaction des familles

Nous prendrons en compte l'avis des parents pendant les temps informels ou pendant des temps forts (Sorties des classes, arrivée / départ des enfants au périscolaire ou conseil d'école).

Les critères sont les suivants :

- Le service d'accueil de loisirs correspond-il à l'attente des familles ?
- Les familles des enfants sont-elles bien accueillies et bien informées ?
- Les outils de communication sont-ils mis en place et utilisés ?

Évaluation des objectifs

Objectifs	Critères d'évaluation
Favoriser le vivre ensemble	-Compréhension et respect des règles de vie par les enfants, soin du matériel. -Bien-être de l'enfant dans la structure -Evolution des comportements, solidarité et initiatives
Développer l'autonomie	-Repères des espaces, prise en charge de ses affaires, hygiène, prise de parole, choix des activités. -Investissement des enfants dans les rôles de chef de tables - Prise d'initiative
Permettre aux enfants d'être acteur du fonctionnement de l'ALAE	-Prise en compte des centres d'intérêts et des initiatives des enfants -participation des enfants à la « boîte à idées »
Favoriser la curiosité et la créativité	- diversité des animations proposées

5/ Conclusion

Ce document est un outil de travail pour l'équipe d'animation qui doit être le pilier de tout ce qui est proposé dans le cadre de l'ALAE.

C'est également un outil d'information à destination des familles.

Pour tout renseignement complémentaire, vous pouvez nous contacter par téléphone au 0468275103 / 0757018539 ou par mail : [**alsh@cruscades.fr**](mailto:alsh@cruscades.fr)